

Statytojas (užsakovas)	Klaipėdos apygardos teismas į. k. 191844978
Projekto pavadinimas	ADMINISTRACINIŲ PASTATŲ H. MANTO G. 26, 26A, KLAIPĖDOJE, VIDAUS PATALPŲ PAPRASTOJO REMONTO APRAŠAS
Projekto Nr.	2229
Statybos (statinio) vieta (adresas)	KLAIPĖDOS M. SAV., KLAIPĖDOS M., HERKAUS MANTO G. 26, 26A
Statinių paskirtis	ADMINISTRACINĖ
Statinio kategorija	YPATINGAS STATINYS
Statybos rūšis	STATINIO PAPRASTASIS REMONTAS
Projektavimo stadija	A (APRAŠAS)
Tomas (byla)	6
Projekto dalis	Elektroninių ryšių (telekomunikacijų) (vidaus)
Dokumento žymuo	2229-01/02-A-AS
Laida	A

Pareigos	Vardas, pavardė,	Atestato Nr.	Parašas
Projektuotojas	MB AD17 ARCHITEKTAI	į.k.305664271	
Direktorius	ROMAS NOREIKIS	A 033	
PV NKP AP. SPEC.	PAULIUS KIJAUSKAS PAULIUS KIJAUSKAS	A 824 0592	
PDV	NIJOLĖ KARPAVIČIENĖ	14926	


Vilnius, 2023 m.

XX Visi statiniai

BENDROJI DALIS

STATINIO PROJEKTO DOKUMENTŲ SUDĖTIES ŽINIARAŠTIS

Eil. Nr.	Bylos (segtuvo) žymuo	Laida	Pavadinimas	Pastabos
1	BD	0	Bendroji	
2	SA	0	Architektūrinė	
3	SK	0	Konstrukcijų	
4	OK	0	Oro kondicionavimo	
5	E	0	Elektrotechnikos (Vidaus)	
6	ER	0	Elektroninių ryšių (telekomunikacijų) (vidaus)	
7	AS	0	Apsauginės signalizacijos	
8	GSS	0	Gaisro aptikimo ir signalizavimo	
9	KS (SAM)	0	Statybos skaičiuojamosios kainos nustatymo	
10	KD	0	Kiti dokumentai	

A	2023-07-03	Statybos leidimui (konkursui) ir statybai, su darbų vykdymo etapiškumu statytojo/užsakovo siūlymu		
0	2022-11-17	Statybos leidimui (konkursui) ir statybai		
Laida	Išleidimo data	Laidos statusas ir išleidimo priežastis (jei taikoma)		
Kval. patv. dok. Nr.			Lukiškių g. 3-209, Vilnius Mob. 8 685 30091 El. paštas: rimvydas@jad.lt	Statinio projekto pavadinimas ADMINISTRACINIŲ PASTATŲ H. MANTO G. 26, 26A, KLAIPĖDOJE, VIDAUS PATALPŲ PAPRASTOJO REMONTO APRAŠAS
A 824	PV	P. Kijauskas	Statinio numeris ir pavadinimas, dokumento pavadinimas <b>XX – VISI STATINIAI</b> <b>STATINIO PROJEKTO DOKUMENTŲ SUDĖTIES ŽINIARAŠTIS</b>	Laida
0592	NKP ap. spec.	P. Kijauskas		0
A 038	SA PDV	R. Jarašūnas		
LT	Statytojas / užsakovas Klaipėdos apygardos teismas į.k. 191844978		Dokumento žymuo 2229-XX-A-BD.PSŽ	Lapas 1
				Lapų 1

## KLAIPĖDOS APYGARDOS TEISMO PASTATO VIDAUS PATALPŲ PAPRASTOJO REMONTO PROJEKTAVIMO UŽDUOTIS

**Pirkimo objektas:** Klaipėdos apygardos teismo pastatų, esančių Herkaus Manto g. 26 ir 26A, LT-92131 Klaipėdoje, vidaus patalpų paprastojo remonto projekto, Nr. 22229, koregavimo paslaugos.

**Užsakovas:** Nacionalinė teismų administracija (juridinio asmens kodas 188724424), esanti L. Sapiegos g. 15, LT-10312 Vilniuje.

**Naudos gavėjas:** Klaipėdos apygardos teismas (juridinio asmens kodas 191844978), esantis Herkaus Manto g. 26, LT-92131 Klaipėdoje (toliau – Teismas).

**Paslaugos atlikimo ir rezultato perdavimo terminas:** per 20 kalendorinių dienų nuo sutarties įsigaliojimo dienos.

### Trumpas darbų aprašymas:

1. Parengti Administracinės paskirties pastatų, esančių Herkaus Manto g. 26 ir 26A, Klaipėdoje, vidaus patalpų remonto projekto (toliau – Projektas) korekciją. Būtinai koreguoti projekto dalys – visos pagal Statybos įstatymą, statybos techninį reglamentą STR 1.04.04:2017 „Statinio projektavimas, projekto ekspertizė“ privalomos projekto dalys, reikalingos šiai projektavimo užduočiai įgyvendinti:

bendroji;	gaisro aptikimo ir signalizavimo;
architektūros;	statybos skaičiuojamosios kainos nustatymo
konstrukcijų;	dalys.
elektrotechnikos;	kitas Projekto dalis Tiekėjas savo sąskaita
elektroninių ryšių (telekomunikacijų,	privalo parengti tokiu atveju, jei tai bus būtina
kompiuterių ir vaizdo stebėjimo);	norint visiškai įgyvendinti šią projektavimo užduotį
apsauginės signalizacijos;	ir pasiekti remonto tikslus.

### Remonto darbų apimtys ir reikalavimai:

2. Parengti Projekto sprendinių korekciją, suprojektuotus darbus numatant vykdyti šiais etapais:

**I etapas** – nauja skydinė, serverinės didinimas, serverinėje numatant naujas komutacines spintas, stovai/šachtos tarp aukštų, kanalų įrengimas nuo skydinės iki stovų, senosios dalies 2-3 aukšto remontas, pravedant visas komunikacijas, atliekant kitus šioms patalpoms suremontuoti reikalingus darbus;

**II etapas** – naujo korpuso IV – II aukštų remontas, pravedant visas komunikacijas, atliekant kitus šioms patalpoms reikalingus remonto darbus (kabineto, esančio naujajame / BBS korpuso 4 aukšte, remontas, sanitarinio mazgo pritaikant jį neįgaliems remontas, salių durų keitimas ir kiti darbai.);

**III etapas** – pirmo aukšto (senoji-naujoji dalis) remontas, pravedant visas komunikacijas, laiptinės remontas (numatant vietą liftui), holų remontas, dokumentų priėmimo vietos suformavimas;

**IV etapas** - liftas, kondicionierių galiniai įrenginiai, įeigos kontrolės įrenginiai, ups ir kiti likę darbai (senos skydinės išardymas, lauko apšvietimas, vitrinos langų keitimas ir kiti darbai).

3. Projekto sprendimai turi būti ekonomiškai pagrįsti ir racionalūs. Projektuojamų darbų etapai turi būti pakankamos apimties ir detalumo, kad atitiktų savo paskirtį: viešųjų pirkimų konkurso būdu parinkti statybos rangovą kiekvienai atskiram projekto etapui, pagal technines specifikacijas parinkti medžiagas ir įrangą remonto darbams atlikti. Nustatoma skaičiuojamoji kaina kiekvienai projektuojamų darbų etapui atskirai.

4. Vadovaujantis Aplinkos apsaugos kriterijų taikymo, vykdant žaliuosius pirkimus, tvarkos aprašo, patvirtinto Lietuvos Respublikos aplinkos ministro 2011 m. birželio 28 d. įsakymu Nr. D1-508 (Lietuvos Respublikos aplinkos ministro 2022 m. gruodžio 13 d. įsakymo Nr. D1-401 redakcija) 15.1 papunkčiu, Projekte

turi būti numatyta, kad statyboje naudojamos statybinės medžiagos atitiktų minimalius aplinkos apsaugos kriterijus, (XIII skyrius „Statybinės medžiagos“).

5. Projektavimo metu Tiekėjas turi derinti tarpinius ir galutinius sprendinius su Užsakovu ir koreguoti juos, neviršijant esminių šios projektavimo užduoties reikalavimų.

6. Projektavimo paslaugas Tiekėjas privalo teikti pagal Statybos įstatymą, statybos techninį reglamentą STR 1.04.04:2017 „Statinio projektavimas, projekto ekspertizė“, taip pat vadovaudamasis kitais Lietuvos Respublikos teritorijoje galiojančiais teisės aktais. Taip pat Tiekėjas privalo vadovautis ir Pavyzdiniu pagrindinių teismų pastatų ir patalpų projektavimo ir įrengimo reikalavimų aprašu, patvirtintu Teisėjų tarybos 2015 m. sausio 30 d. nutarimu Nr. 13P-16-(7.1.2), kiek pagal esamą situaciją tai yra ekonomiškai prasminga ir efektyvu. Parengtas projektas turi būti tokios sudėties bei apimties, kad pagal jį būtų galima teisėtai atlikti statybos darbus ir tinkamai naudoti objektą.

7. Tiekėjas Užsakovui pateikia 3 (tris) suderinto ir patvirtinto projekto popierinius egzempliorius bei 1 (vieną) egzempliorių skaitmeninėje USB laikmenoje, kurioje skaičiuojamosios kainos nustatymo dalis turi būti pateikta ir .xls (Excel) formatu (ar kitu redaguojamu formatu, tačiau kurį Užsakovas galėtų peržiūrėti ir redaguoti nenaudodamas mokamos programinės įrangos).

8. Tiekėjui, prieš pateikiant savo pasiūlymą, rekomenduojama apžiūrėti planuojamas remontuoti teismo patalpas. Dėl teismo patalpų apžiūros Tiekėjas turi susitarti su Klaipėdos apygardos teismo Ūkio skyriaus vedėju.

9. Projekto vykdymo priežiūros paslaugas Tiekėjas turės teikti Užsakovui vadovaudamasis šios projektavimo užduoties reikalavimais, statybos techniniu reglamentu STR 1.04.04:2017 „Statinio projektavimas, projekto ekspertizė“, Lietuvos Respublikos statybos įstatymu ir kitais Lietuvos Respublikos teritorijoje galiojančiais teisės aktais, kurios bus perkamos atskiru pirkimu, Užsakovui apsisprendus apie planuojamų darbų apimtį.

#### **Reikalavimai mokėjimo dokumentų pateikimui:**

10. Visi mokėjimo dokumentai, prieš juos pateikiant, turi būti suderinti su Užsakovu.

### **ŠALIŲ REKVIZITAI**

#### **PASLAUGŲ GAVĖJAS**

**Nacionalinė teismų administracija**  
Juridinio asmens kodas 188724424  
L. Sapiegos g. 15, LT-10312 Vilnius  
Tel. +370 5 268 5186  
El. p. [info@teismai.lt](mailto:info@teismai.lt)  
A. S. LT86 7300 0101 2405 9374

Direktorė

Natalija Kaminskienė

#### **PASLAUGŲ TEIKĖJAS**

**MB AD17 architektai**  
Juridinio asmens kodas 305664271  
Mykolo Marcinkevičiaus g. 40, Vilnius  
tel. +370 699 27933  
el. p. [romas@jad.lt](mailto:romas@jad.lt)  
A. S. LT13 7300 0101 6578 1067

Direktorius

Romas Noreikis

## ELEKTRONINIŲ RYŠIŲ (VIDAUS TINKLAI) DALIES AIŠKINAMASIS RAŠTAS

**Informacija apie objektą.** Administracinės paskirties pastato, esančio HERKAUS MANTO G. 26; 26A, KLAIPĖDOJE, salės (vidaus patalpų) paprastojo remonto projektas. Parengtas techninis projektas atitinka Privalomųjų dokumentų reikalavimus:

- 1) LR statybos įstatymas;
- 2) STR 1.04.04:2017 „Statinio projektavimas, projekto ekspertizė“
- 3) „Gaisrinės saugos pagrindiniai reikalavimai“, patvirtintos Priešgaisrinės apsaugos ir gelbėjimo departamento prie Vidaus reikalų ministerijos direktoriaus 2020 m. kovo 20 d. įsakymu Nr. 1-127 4)
- 4) STR 2.01.01(2):1999 „Esminiai statinio reikalavimai. Gaisrinė sauga“, patvirtinta LR aplinkos ministro 1999 m. gruodžio 27 d. įsakymu Nr. 422 (Keitimas 2002 m. rugsėjo 25 d. įsakymu Nr. 497);
- 5) STR 2.02.02:2004 „Visuomeninės paskirties statiniai“, patvirtinta LR aplinkos ministro 2004 m. vasario mėn. 27 d. įsakymu Nr. D1-91;
- 6) „Visuomeninių statinių gaisrinės saugos taisyklės“ patvirtinta PAGD prie VRM direktoriaus 2011 m. sausio mėn. 17d. įsakymu Nr. 1-14;
- 7) „Gamybos, pramonės ir sandėliavimo statinių gaisrinės saugos taisyklės“, patvirtinta PAGD prie VRM direktoriaus 2012 m. vasario mėn. 6d. įsakymu Nr. 1-45;
- 8) „Gaisro aptikimo ir signalizavimo sistemų projektavimo ir įrengimo taisyklės“, patvirtinta PAGD prie VRM direktoriaus 2007 m. vasario mėn. 22d. įsakymu Nr. 1-66 (PAGD prie VRM direktoriaus 2012 m. birželio mėn. 29d. įsakymo Nr. 1-186 redakcija);
- 10) „Elektroninių ryšių infrastruktūros įrengimo, žymėjimo, priežiūros ir naudojimo taisyklės“ (Patvirtinta Lietuvos Respublikos ryšių reguliavimo tarnybos direktoriaus 2011 m. spalio mėn. 14d. įsakymu Nr. IV-978, Vilnius);
- 11) „Elektros įrenginių įrengimo bendrosios taisyklės“, patvirtinta LR energetikos ministro 2012 m. vasario mėn. 3d. įsakymu Nr. 1-22;
- 12) „Elektros linijų ir instaliacijos įrengimo taisyklės“, patvirtinta LR energetikos ministro 2011 m. gruodžio
- 13) STR 2.03.01:2019 „Statinių prieinamumas“

**Normatyviniai ir kiti dokumentai, kuriais remiantis parengti projektiniai sprendiniai, programinė įranga**


- 1) Privalomieji dokumentai;
- 2) LST 1516:2015 „Statinio projektas. Bendrieji įforminimo reikalavimai“;
- 3) Lietuvos standartą LST EN 54;
- 4) Projektui rengti naudotos licencijuotos projektavimo programinės įrangos: AutoCADLT, WWriter

Šis projektas yra parengtas pagal šiuo metu galiojančius privalomuosius ir normatyvinius dokumentus.

Pasyvi kompiuterių tinklų dalis numatoma kaip struktūrinė kabelių sistema. Tai "žvaigždės" topologijos atviros architektūros, varinių komponentų ir technologijų visuma, skirta duomenų ir vaizdo tinklams instaliuoti, apimanti vytos poros kabelių, RJ45 tipo lizdų, komutacinių blokų ir jungiamųjų kabelių komponentes. Kompanija atliekanti tinklo instaliaciją turi turėti Aplinkos ministerijos atestatą šioms darbams vykdyti. Sistemą gali įrengti tik gamintojo sertifikuoti specialistai ir sistema turi būti sertifikuota pagal gamintojo 20 metų ilgalaikės garantijos programą.

Tinklas turi būti instaliuojamas vadovaujantis (ir turi atitikti) šiais standartais:

- Lietuvos Respublikos Statybos įstatymu;
- pastatų elektros instaliacijai - IEC-60364;

A	2023-07-17	Statybos leidimui (konkursui) ir statybai, su darbų vykdymo etapiškumu statytojo/užsakovo siūlymu
0	2022-11-17	Statybos leidimui (konkursui) ir statybai
Laida	Išleidimo data	Laidos statusas ir išleidimo priežastis (jei taikoma)
Kval. patv. dok. Nr.		Lukiškių g. 3-209, Vilnius Mob. 8 685 30091 El. paštas: rimvydas@jad.lt
A 824	PV	P. Kijauskas
	N. Karpavičienės projektavimo įmonė e - paštas: n.karpavicienes@gmail.com	
14926	ER PDV	Nijolė Karpavičienė
LT	Statytojas / užsakovas Klaipėdos apygardos teismas [k. 191844978	Dokumento žymuo 2229-01/02-SPP-ER.AR
		Lapas 1
		Lapų 3

- struktūrizuotų kabelinių sistemų - ISO/IEC ISO11801 (International standards organisation/International Electrotechnical Commission ), Second edition 2017, EN 50173;
- kabelinių sistemų instaliavimas, specifikacijos ir kokybės užtikrinimas - EN50174-1;
- kabelinių sistemų instaliavimo planavimas ir atlikimas patalpų viduje - EN50174-2;
- elektros instaliacijos kabeliniams kanalams, vamzdynams ir pan. - EN50085, EN50086, EN61537;
- elektromagnetiniam suderinamumui - EN50081, EN50082;
- informacinių technologijų įrangos potencialai ir žeminimas - EN50310;
- apsauga nuo žaibo elektromagnetinių impulsų - IEC 61312;
- Lietuvos Respublikoje galiojančiais standartais.

Instaliavimas ir medžiagų specifikacijos turi atitikti Lietuvos Respublikoje priimtus privalomus reikalavimus ir normatyvus visais atvejais, ar yra tiesioginės nuorodos dokumentacijoje ar ne. Instaliuotas tinklas ir visos jo komponentės atskirai turi tenkinti ISO/IEC 11801-2:2017(E) second edition standarto 6a kategoriją. Projektuojamas ekranuotas tinklas (6a kategorijos F/FTP kabeliai 4x2x0.5 gyslos su PVC izoliacija, 6a kategorijos RJ45 tipo lizdai, 19" 6a kategorijos ekranuotos 24 prievadų komutacinės panelės, 6a kategorijos komutaciniai kabeliai). Visos tinklo komponentės turi būti vieno gamintojo.

**Tinklo struktūra.** Administracinės pastato patalpoms BBS korpusui ir CBS korpusui suprojektuota 6a kategorijos kompiuterinio tinklo pasyvinė dalis. **Kadangi kompiuteriniai tinklai turi būti rekonstruojami nenutraukiant darbo - patalpų kompiuterinio tinklo instaliacijos keitimas bus vykdoma dalimis, etapais.**

Administracinio pastato, kiekvienoje posėdžių salėje (žiūrėti brėžinius) yra esamos 19"/12U komutavimo spintos KS kabineto vidinio ryšių tinklo įrangai montuoti. Esama serverinė BBS korpuse išlieka su esama įranga, bei esamais įvadais, ir šalimais projektuojamas reikiamas kiekis 19"KS, spintos su pilna pasyvine įranga. CBS administracinis korpusas- kompiuterinės darbo vietos pajungtos nuo esamos KS-3 komutacinės spintos (213 patalpa 2aukštas pagal eksplikaciją)

Esamos komutacinės spintos KS-U12 bus apjungtos su serverinėje esančiomis KS:

- į kiekvieną KSU12 spintą iš esamos serverinės atvedami 4(4x2x0,5) FTP kabeliai tinklo apjungimui.

-Šviesolaidiniu vienmodžiu 4 skaidulų kabeliu, užbaigimui naudojant optinės komutacinės panelės su SC,SM tipo jungtimis (ODF)- **nenumatyta tikslinti darbo projekto metu.**

19" spintų dydis parenkamas atsižvelgiant į įrangos, montuojamos spintoje ir ateinančių kabelių kiekį, paliekant 30% rezervą. Tikslus gaunamas interneto paslaugų paketas ir kitos telekomunikacijų paslaugos derinamos su paslaugų tiekėjais darbo projekto metu.

Komutacinių spintų KS-1;KS-2;KS-4(serverinė 1a) ir antrame aukšte KS-3; apjungimui numatyta 4 skaidulų optinis kabelis ir po 4(4x2x0,5) kabeliai.

Nuo 19" komutavimo spintų KS-1;KS-2;KS-3;KS-4 iki kompiuterinio tinklo galinių įrenginių pajungimo taškų (darbo vietų) numatoma:

- po du 6a kategorijos FTP kabelius iki kiekvienos darbo vietos, užbaigiant ekranuotais RJ45 tipo lizdais; darbo vietų skaičius nurodytas TP projekto brėžiniuose.

- po vieną 6a kategorijos FTP kabelį iki kiekvieno spausdintuvo/kopijavimo aparato.

- po vieną 6a kategorijos FTP kabelį iki vaizdo kamerų posėdžių salėse (vaizdo kameros išlieka esamos).

- po vieną 6a kategorijos FTP kabelį iki TV posėdžių salėse (TV išlieka esami), ir informacijos sienelės

- po vieną 6a kategorijos FTP kabelį iki kondicionierių valdymo pultelių (tikslinti pajungimo vietą montavimo metu)

- po vieną 6a kategorijos FTP kabelį į apšvietimo skydus 2 a. dalį valdiklius, AS-2.1 ir AS-2.2

- 104, 103, 105, 106, 115, 116,117 patalpų kompiuterinės darbo vietos pajungiamos tiesiogiai iš serverinės KS-4 .

- į 311 patalpą 3 papildomi iš KS-2 6a kategorijos FTP kabeliai.

Kabeliai klojami kanaluose virš pakabinamų lubų, plasiikiniuose kanaluose, sienose paslėptai ir grindyse, darbo vietų ir įrenginių pajungimui numatomos grindinės dėžės su EL ir RJ45 kištukiniais lizdais (**kabeliniai kanalai ir grindinės dėžės paskaičiuoti EL projekto dalyje**). Kabeliai klojami prisilaikant gamintojo rekomendacijų (atitinkama tempimo jėga, lenkimo kampai). Vamzdžių dydžiai parenkami tokie, kad instaliuojant kabeliai nebūtų spaudžiami, lenkami per dideliu kampu ar kiltų kitokia grėsmė juos pažeisti. Darbo vietoje rozetei sumontuoti naudojami instaliaciniai kabeliniai kanalai grindinės dėžės arba potinkinė instaliacija.

Komutacinių spintų ir kompiuterinių - telefoninių tinklų elektros maitinimas sprendžiamas elektrotechninėje dalyje. Komutacinių spintų įžeminimui naudojamas 1x16mm<sup>2</sup> kabelis. Įžeminimo kabelis prijungiamas prie pastato potencialų išlyginimo šynos. Įžeminimo varža neturėtų viršyti 10 Ω Komutacinių spintų

Dokumento žymuo	Lapas	Lapų	Laida
2229-01/02-SPP-ER.AR	2	3	0

ir kompiuterinių - telefoninių tinklų elektros maitinimas turi būti sprendžiamas elektrotechninėje dalyje. Atlikus darbus, užsakovui turi būti pateikta tinklų eksploatacinė dokumentacija (su pažymėtomis ir sumarkiruotomis darbo vietomis, kabelių klojimo trasomis, matavimo protokolais, patvirtinantis atitikimą 2th edition ISO/IEC 11801 Class EA kategorijos reikalavimams). Darbo vietų išdėstymas, montavimo būdas, magistralių trasos ir visi kiti sprendiniai turi būti tikslinami su užsakovu.

**Atlikus naujo kompiuterinio tinklo darbus sena įranga turi būti išmontuota, instaliacija (kabeliai, kanalai ir t.t.)**

Atlikus instaliavimo darbus tinklas ir jo komponentai turi būti pažymėti taip, kad būtų galima identifikuoti telekomunikacijų kabelio savininką. Visi telekomunikacijų sistemos kabeliai ir įranga (komutacinės spintos, kištukiniai lizdai, komutacinės panelės, plintai ir kt.) turi būti žymimi. Žymėjimas turi atvaizduoti tinklo elementų sąryšį su komutacinėmis spintomis, panelėmis.

Atsiradus papildomų patalpų, pertvarų, pakabinamų lubų, lubų perkritimų, lubų dizaino bei kitų inžinerinių sistemų įrangoms, pasikeitus patalpų paskirčiai, darbo vietų skaičiui kompiuterinių telefoninių ryšių sprendinius būtina koreguoti. Bet koku atveju kompiuterinio telefoninio tinklo įranga turi būti montuojama pagal galiojančius normatyvinius dokumentus ir taisykles bei pasirinktos įrangos technines charakteristikas. Kompiuteriai, projektoriai, komutatoriai, televizoriai, monitoriai, telefonai, telefono stotelės, bevielio tinklo skleistuvai, kita darbinė ir org. technika šiame projekte nėra numatomi – projektuojamas pasyvinis tinklas.

#### **TV- tinklas, vaizdo kameros**

Administracinių patalpų - posėdžių salėse suprojektuota TV tinklas, vaizdo stebėjimo kameros. Į kiekvieną TV ir vaizdo kamerą posėdžių salėse suprojektuota iš esamos serverinės po vieną 4x2x0,5 kabelį, ir iš KSU12 iki TV įrenginio suprojektuota TV pajungimui HDMI-HDMI kabeliai, o iki vaizdo kamerų pajungimui USB3 kabeliai.

TV- (informacijos sienelė) pajungimui HDMI-HDMI kabeliai, ir po vieną 6a kategorijos FTP kabelį iki kiekvieno TV iš KS-4 spintos (serverinė 1- aukštas).

**TV įranga tikslinama/derinama su užsakovu darbo/montavimo projekto metu, vaizdo kameros išlieka esamos.**

Kabeliai klojami kanaluose virš pakabinamų lubų, sienose paslėptai, plastikiniuose kanaluose.

Projektuojamas pastatas/statinys turi atitikti nustatyto energetinio naudingumo klasės reikalavimus ir sandarumo reikalavimus (kai to reikalauja LR galiojantys įstatymai, poįstatyminiai aktai, techniniais reikalavimais, norminiai dokumentai, standartai). Atliekant projektuojamos inžinerinės sistemos ir/ar jos tinklo montavimo/demontavimo darbus projektuojamame pastate/statinyje turi būti užtikrinama, kad, dėl atliekamų montavimo darbų, nebus sumažinama (pažeidžiama) nustatyta pastato energetinio naudingumo ir sandarumo klasė.

Visi darbai, kurie gali būti pagrįstai laikomi būtinais kompiuterinių – telefoninių ryšių instaliavimo darbų užbaigimui ir tinkamam sistemos eksploatavimui, turi būti privalomai atlikti nepriklausomai nuo to, ar jie yra parodyti brėžiniuose, arba apibūdinti šiame dokumente, ar ne. Prieš pradedant darbus rangovas privalo patikslinti sprendinius bei jų kiekius. Baigusi darbus, instaliuojanti firma, atlieka ryšio kanalų tarp komutacinės panelės ir kištukinio lizdo testavimą (prietaisu turinčiu galiojančią gamintojo patikrą ir pagal EN 50173-1 normų reikalavimus) pateikia matavimo protokolus, vartotojo instrukcijas, įrangos aprašymus, išpildomasias schemas, apmoko Užsakovo paskirtus asmenis naudotis sistema.

Dokumento žymuo	Lapas	Lapų	Laida
2229-01/02-SPP-ER.AR	3	3	0



### ELEKTRONINIŲ RYŠIŲ (TELEKOMUNIKACIJŲ) VIDAUS KOMPIUTERINIŲ TINKLŲ TECHNINĖS SPECIFIKACIJOS

Vadovaujantis Aplinkos apsaugos kriterijų taikymo, vykdant žaliuosius pirkimus, tvarkos aprašo, patvirtinto Lietuvos Respublikos aplinkos ministro 2011 m. birželio 28 d. įsakymu Nr. D1-508 (Lietuvos Respublikos aplinkos ministro 2022 m. gruodžio 13 d. įsakymo Nr. D1-401 redakcija) 15.1 papunkčiu, Projekte turi būti numatyta, kad statyboje naudojamos statybinės medžiagos atitiktų minimalius aplinkos apsaugos kriterijus, (XIII skyrius „Statybinės medžiagos“). Visos medžiagos ir prietaisai, tiekiami pagal šį projektą, turi atitikti projekto specifikacijas ir būti sukonstruoti ir pagaminti gamyklos sąlygomis. Medžiagos turi atitikti vartojimo paskirtį. Prietaisai turi būti naujausių modelių – nauji ir nenaudoti, išskyrus tuos, kurie reikalingi testavimui.

Techninės specifikacijos nepakeičia normatyvinių dokumentų, standartų, taikomų įrengimų gamybai, tiekimui, montavimui, o tik juos papildo. Jei įrengimų gamybai ir montavimui yra patvirtinti standartai ar kiti normatyvai, būtina vadovautis tais dokumentais.

Visi projekte numatyti prietaisai, įrengimai, aparatūra, skydai, kabeliai, montažinės medžiagos ir gaminiai turi būti montuojami, išbandomi ir suderinami pagal jų gamintojų standartus arba technines sąlygas nepažeidžiant Lietuvoje galiojančių normatyvinių dokumentų reikalavimų.

Rangovo dokumentacijoje turi būti visi brėžiniai reikalingi įrenginių montavimui ir eksploatacijai, t.y.: įrenginių išdėstymo ir kabelinių linijų planai, įrenginių sujungimų principinės schemos, įrenginių vidinių sujungimų principinės schemos ir t.t..

Negalima montuoti deformuotų ar kitaip pažeistų įrangos detalių, laidų, kabelių, kol defektai nebus pašalinti nustatyta tvarka.


Visi įrenginiai turi būti patiekiami su pilna dokumentacija, t.y.: kokybės atitikties sertifikatai, garantijos, įrenginių techniniai aprašymai, montavimo ir eksploatacijos instrukcijos, principinės ir prijungimo schemos. Gaunami įrenginiai privalo būti patikrinti juos apžiūrint ir nustatant: komplektaciją, markiravimą, atitikimą specifikacijoms ir techninėms sąlygoms, įrenginio stovį (ar nėra pažeidimų transportuojant). Pakrovimo, iškrovimo, transportavimo ir montavimo metu negalima mechanškai pažeisti įrangos prietaisų.

Prieš pradėdant tiekimo bei montavimo darbus, Rangovas turi gauti Užsakovo ir Inžinieriaus sutikimą dėl neatitikimų ir nukrypimų nuo projekto brėžinių ir specifikacijų.

Įrenginiai ir medžiagos privalo būti saugomi pagal reikalavimus, nustatytus valstybiniuose standartuose ir techninėse sąlygose.

Visa naudojama įranga ir medžiagos turi turėti Lietuvoje galiojančius gaminio atitikties sertifikatus. Elektroninių ryšių infrastruktūroje naudojama aparatūra ir (arba) įrenginiai, ryšių kabeliai ir laidai turi atitikti galiojančius jiems skirtus Lietuvos standartų, Europos standartų organizacijų – Europos standartizavimo komiteto, Europos elektrotechnikos standartizavimo komiteto ar Europos telekomunikacijų standartų instituto priimtų standartų, o tokių nesant, Tarptautinės telekomunikacijų sąjungos, Tarptautinės standartizavimo organizacijos ar Tarptautinės elektrotechnikos komisijos priimtų tarptautinių standartų ar rekomendacijų reikalavimus.

Pasyvinio tinklo elementai kiekvienas atskirai (de-Embedded testing) turi atitikti tarptautinį ISO/IEC 11801 2-nd Edition standartą (sistemos, kuriose reikiamas subalansavimas pasiekiamas specialių jungiamųjų

A	2023-07-17	Statybos leidimui (konkursui) ir statybai, su darbų vykdymo etapiškumu statytojo/užsakovo siūlymu		
0	2022-11-17	Statybos leidimui (konkursui) ir statybai		
Laida	Išleidimo data	Laidos statusas ir išleidimo priežastis (jei taikoma)		
Kval. patv. dok. Nr.			Lukiškių g. 3-209, Vilnius Mob. 8 685 30091 El. paštas: rimvydas@jad.lt	
A 824	PV	P. Kijauskas	Statinio projekto pavadinimas ADMINISTRACINIŲ PASTATŲ H. MANTO G. 26, 26A, KLAIPĖDOJE, VIDAUS PATALPŲ PAPRASTOJO REMONTO APRAŠAS (PROJEKTAS)	
	<b>N. Karpavičienės projektavimo įmonė</b> e - paštas: .nkarpavicienes@gmail.com			Laida
14926	ER PDV	Nijolė Karpavičienė	Statinio numeris ir pavadinimas, dokumento pavadinimas <b>01/02 – ADMINISTRACINĖS PASKIRTIES PASTAI</b> <b>STATINIO PROJEKTO DOKUMENTŲ SUDĖTIES ŽINIARAŠTIS</b> <b>Elektroninių ryšių (vidaus tinklų) bylos</b> <b>Techninės specifikacijos</b>	
LT	Statytojas / užsakovas Klaipėdos apygardos teismas į.k. 191844978		Dokumento žymuo 2229-01/02-SPP-ER.TS	Lapas 1
				Lapų 4



kabelių sąskaita, netinka); Medžiagoms turi būti taikoma ne trumpesnė kaip 15 metų garantija. Montavimo darbus atlikti gamintojo sertifikuotas rangovas.

#### **A. Kompiuterinio tinklo įranga**

**A.1** 19"/42U 800x800 mm spintos su priekiniu 19" rėmu. Priekinėje spintos dalyje stiklinės rakinamos durys, gale – metalinės rakinamos durys. 19" rėmas reguliuojamas į gylį. Šoninės spintos panelės nuimamos. Spintos stogas – ventiliuojamas, su anga kabelių įvadui. 19" komutavimo spintų dydis parenkamas atsižvelgiant į įrangos, montuojamos spintoje ir ateinančių kabelių kieki, paliekant 30% rezervą.

#### **Vytos poros kabelių paskirstymo įranga**

**A.3** 19" komutacinė panelė 24xRJ45 6a kat., FTP, 1U komutacinės panelės atitinkančios 6a kat. standartų reikalavimus (ISO/IEC 11801:2002, EN 50173-1:2002 ir TIA/EIA 568-B). Priekinėje panelės dalyje vieta 24 FTP lizdų montavimui, galinėje dalyje – laikiklis kabelių tvirtinimui. Į komutacinę panelę montuojamų modulinį lizdų pagrindiniai elektriniai ir mechaniniai parametrai: izoliacijos varža 500mΩ; tipinė RJ45 jungties varža < 20mΩ; tipinė IDC kontakto varža < 1mΩ; galimų pakartotinių jungimų skaičius > 30; laidininko skersmuo 0,50-0,65 mm (AWG 24-22); laidininko izoliacijos skersmuo 0,70-1,60 mm; darbo temperatūra -10...+60°C; leistina drėgmė < 95%.

Naudojama horizontalių 6a kat. FTP kabelių, tiesiamų į darbo vietas, jungimui.

#### **Šviesolaidiniai kabeliai**

**A.4** Šviesolaidinis kabelis, 4 skaidulų, SM 9/125 μm. Skirtas montavimui lauke arba pastatų viduje; degimo nepalaikantis ir nuodingų halogenų neišskiriantis LSZH apvalkalas; centrinis elementas – polimeras sustiprintas stiklo pluoštu, vamzdeliai su gelio užpildu; apsauga nuo vandens; kabelio skersmuo – 10,1 mm; svoris – 85 kg/km; tempimo jėga – 2000N; atsparumas gniuždymui – 1500N/10cm; instaliavimo temperatūra -5...+50 °C; darbo temperatūra -30...+70° C.

**A.5** Šviesolaidinis komutacinis kabelis SC-SC, SM 9/125 μm, dvigubas (duplex), ilgis 2 m.

**A.6.** 19" Optinė komutacinė panelė (ODF) su 12 SC jungtimis, 1U. Matmenys (plotis x aukštis x gylis) – 430x(44...65)x(145+110) mm, priekinėje panelių dalyje kreiptuvai jungiamiesiems šviesolaidiniams kabeliams. Nepanaudotos optinių jungčių išpjovos uždengiamos dangteliais.

#### **Vytos poros kabeliai**

**A.6** Kompiuterinis 4 porų 4x2x0.5 kabelis, 6a kat FTP. Techniniai parametrai: laidininko diametras – AVG 23; gyslų izoliacija – PE, 1.17 mm; ekranas – AL/PE folija; išorinis apvalkalas – PVC; Poros varža – 14Ω/100m; talpumas – 44pF/m; banginė varža – 100±10Ω; sklaidymo greitis – 0,69; vėlinimų skirtumas – <40ns/100m; darbo temperatūra -20...+65° C; atitikimas standartams ISO/IEC 11801, TIA/EIA 568B.

Šio kabelio ilgis tarp kištukinių lizdų darbo vietose ir komutacinių panelių spintoje turi būti ne ilgesnis, kaip 90 metrų.

**A.7** Komutacinis kabelis RJ45-RJ45, FTP 6a kat. 2 m kabeliai skirti sujungti paneles su aktyvine įranga, o 3 m kabeliai naudojami nuo RJ45 lizdų iki kompiuterio.

#### **Rozetės, RJ45 kištukiniai lizdai**

**A.8** RJ45 6a kat. lizdų pagrindiniai techniniai parametrai: kontakto tipas – 110, LSA arba DUAL; kontaktų paausavimas – 6 μm; labelio laidininko skersmuo - 0,4-0,6 mm; kabelio laidininko izoliacijos skersmuo – 0,8-1,2.

**A.9** Rozetės pritaikytos montuoti 2xRJ45 ir 1xRJ45 lizdams, priklausomai nuo pasirinkto instaliacijos būdo (instaliaciniame kanale, grindinėje dėžėje, stulpelyje, įleidžiant į sieną ir pan.).

#### **Kabelinės kopėtelės, grindinės dėžės, montažinės medžiagos**

**Metaliniai kanalai grindinės dėžės paskaičiuoti Elektrotechnikos projekto dalyje.**

**A.10** PVC lygūs vamzdžiai naudojami kabelių klojimui tarpaukštiniuose stovuose, sienose: mechaninis atsparumas – 2 klasė (daugiau nei 350 N 5 cm ilgiui esant +20°C); eksploatacijos temperatūra – -5°C iki +60°C; savaime gęsta - nepalaiko degimo.

**A.11** PVC gofruoti vamzdžiai naudojami kabelių klojimui virš pakabinamų lubų, sienose: mechaninis atsparumas – 2 klasė (daugiau nei 350 N 5 cm ilgiui esant +20°C); eksploatacijos temperatūra – -5°C iki +60°C; savaime gęsta - nepalaiko degimo.

**A.12** Polietileno (PE) lygūs nespaudiminiai (beslėginiai) vamzdžiai kabelių klojimui grindyse.

#### **TV sistema (įrangą derinti su užsakovu)**

##### **A. 13 TV-info sieniei**

Ne mažiau kaip 40 colių, skirtas komerciniam (profesionaliam) naudojimui (digital signage), rezoliucija ne mažiau kaip 3840 x 2160 pikseliai, vertikalus/horizontalus matymo kampas ne mažiau kaip 178 °, ryškumas ne mažiau

Dokumento žymuo	Lapas	Lapų	Laida
2229-01/02-SPP-ER.TS	2	4	0

kaip 400 cd/m<sup>2</sup>, kontrasto santykis (standartinis) ne mažiau kaip 1000 : 1, ne mažiau kaip 2 2.0 HDM, 1 Ethernet LAN (RJ-45), 1 2.0 USB jungtys, vidinis media leistuvai, automatinis įsijungimas/išsijungimas, komplekte su vesa tvirtinimu. (modeli renkasi užsakovas)

A.14 Kabelis HDMI-HDMI kištukai 30m (HDMI 2.0a)

A.15 Kabelis HDMI-HDMI kištukai 8m (HDMI 2.0) juodas 4K 30Hz

A.16 Po tinkinis HDMI kištukinis lizdas A - tipo su vidiniu HDMI kabelio prijungimu (Odace - data socket - HDMI type A - Female socket/Female cable - white )

## REIKALAVIMAI STATYBOS (MONTAVIMO) DARBAMS

Elektroninių ryšių (telekomunikacijų) tinklų statybos montavimo darbai turi būti atliekami atestuotų tokio pobūdžio darbams atlikti organizacijų. Visus telekomunikacinių sistemų darbus turi vykdyti tik šių organizacijų kvalifikuotas personalas Rangovas turi gauti visus leidimus, susijusius su elektroninių ryšių darbais, organizuoti visus oficialius darbų patikrinimus ir sumokėti reikiamus mokesčius bei rinkliavas.

Rangovas turi parengti visus darbo brėžinius ir dokumentaciją reikalingą darbų vykdymui.

Darbo projektas turi būti parengtas vadovaujantis šiuo techniniu projektu, pakeitimai turi būti derinami su Užsakovo paskirtu tech. priežiūros inžinieriumi ir su projektuotoju. Dokumentacijoje turi būti visi elektroninių ryšių dalies brėžiniai reikalingi įrenginių montavimui ir eksploatacijai, t.y.: įrengimų išdėstymo ir kabelinių linijų planai, elektroninių ryšių įrengimų sujungimų principinės schemos, įrengimų vidinių sujungimų principinės schemos ir t.t..

Tarpus tarp kabelių ir vamzdžių perėjose per sienas ir perdangas reikia per visą konstrukcijos storį užsandarinti nedegia ir lengvai pašalinama medžiaga. Atsparumas ugniai užsandarintose vietose turi būti ne mažesnis nei sienos ar perdangos. Tai pat turi būti padidintas kabelių atsparumas ugniai ne mažiau kaip 0,3 m į šonus nuo statybinių konstrukcijų.

### Statinių elektroninių ryšių inžinerinių sistemų ir elektroninių ryšių inžinerinių tinklų įrengimas.

Bendrieji ryšių kabelių montavimo reikalavimai: Montavimo darbai ir terminai suderinami su valdos savininku (valdytoju) ir asmenimis, kurių inžineriniai tinklai ar sistemos yra kertami ar yra naudojami, ar vykdomas paralelinis montavimas pagal statinio projekte numatytas sąlygas.

Montavimo darbai vykdomi pagal „Elektroninių ryšių infrastruktūros įrengimo, žymėjimo, priežiūros ir naudojimo taisyklės“ reikalavimus. Montuojant ryšių kabelius turi būti laikomasi visų gamintojo techninėje specifikacijoje nustatytų parametrų.

Kabeliai turi atitikti visus reikalavimus, apsprendžiamus aplinkoje, kurioje jie turi būti instaliuojami.

### Bendrosios pastabos

Visos pasirinktos medžiagos turi būti sertifikuotos ir/arba pripažintos tinkamomis naudoti Lietuvoje nustatyta tvarka ir turėti atitikties įvertinimo dokumentą. Jų montavimas bei eksploatacija turi būti vykdomas, laikantis gamintojo rekomendacijų. Bet kurios priemonės įgyvendinimo darbai turi būti atlikti visiškai – „visiškas įrengimas“. Žodžiai „visiškas įrengimas“ turi reikšti ne tik darbų atlikimą ir įrengimų, nurodytus techninėse specifikacijose, brėžiniuose, aiškinamuosiuose raštuose, medžiagų kiekių žiniaraščiuose reikalavimuose darbams bei medžiagoms, bet ir visus atsitiktinius įvairius komponentus, kurie reikalingi visiškam darbų atlikimui. Tuo tikslu rangovai prieš pateikdami kainos pasiūlymą turi atlikti objekto apžiūrą, esant poreikiui atlikti apmatavimus ir visiškai įsivertinti visus planuojamus bei tikėtinais numatomus darbus.

Sąnaudų kiekių žiniaraščiai - projekto dalių sprendiniuose numatytų statybos produktų, įrenginių ir statybos darbų neto (statinio, jo elementų baigtinių darbų kiekiai atitinkamais matavimo vienetais) kiekiai.

STR1.04.04:2017 „Statinio projektavimas, projekto ekspertizė“. Resursų poreikio žiniaraščiai sudaromi pagal darbo, medžiagų (gaminų) ir mechanizmų (mašinų ir kitos įrangos eksploatacijos) normatyvines sąnaudas bei projektuose apskaičiuotus darbų kiekius. Jeigu iš anksto negalima tiksliai apskaičiuoti darbų kiekių (restauravimo darbai, požeminių tinklų pakeitimo darbai ir pan.), žiniaraštyje nurodomi prognozuojami arba apytikriai darbų ir numatomų resursų kiekiai. STR1.04.04:2017 „Statinio projektavimas, projekto ekspertizė“. Medžiagų ir gaminų sąnaudų normos apskaičiuojamos su įvertintomis pataisomis dėl objektyviai susidarantių gamybos atliekų ar natūralių netekčių. Visi darbai, kurie gali būti pagrįstai laikomi būtinais tinkamam projektuojamų elementų ar įrenginių eksploatavimui ir užbaigimui, yra privalomi nepaisant to, ar jie parodyti brėžiniuose, medžiagų kiekių žiniaraščiuose, ar apibūdinti šiame dokumente, ar ne. Visas medžiagas, jų specifikacijas pateikti peržiūrai projekto dalies vadovui.

Dokumento žymuo	Lapas	Lapų	Laida
2229-01/02-SPP-ER.TS	3	4	0

**Maitinimo kabelių klojimas**

Maitinimo kabeliai tiesiami pagal bendrus reikalavimus, išdėstytus EITB ir „Elektros linijų ir instaliacijos įrengimo taisyklėse. Kabeliai turi atitikti visus reikalavimus, apsprendžiamus aplinkoje, kurioje jie turi būti instaliuojami. Jie turi būti pagaminti taip, kad atitiktų pripažintų tarptautinių kabelių standartų reikalavimus. Maitinimo kabelius centrinei ir maitinimo šaltiniams reikia pajungti nuo įvadinės objekto elektros tinklo paskirstymo spintos panaudojant atskirą įjungimo išjungimo automata. Jeigu nėra tokios galimybės, galima panaudoti bendro elektros tinklo gnybtus iš artimiausios elektros rozetės. Objekte, kadangi rozetės turi įžeminimo gnybtus, elektros tiekimui centrinei ir maitinimo šaltiniams, naudojamas trijų gyslų maitinimo laidas. Centralės korpuso įžeminimui naudojamas 4 mm skersmens varinis viengyslis laidas, kurio vienas galas prijungiamas prie elektros įvado spintos įžeminimo gnybto, tik tokiu atveju jeigu nėra galimybės to padaryti, tai jungiama prie šalto vandens vandentiekio vamzdžio.

**Vaizdo stebėjimo sistemos įrengimas**

Vaizdo stebėjimo sistemos kabeliai bei įranga turi būti markiruojami. Tarpus tarp kabelių ir vamzdžių perėjose per sienas ir perdangas reikia per visą konstrukcijos storį užsandarinti nedegia ir lengvai pašalinama medžiaga. Atsparumas ugniai užsandarintose vietose turi būti ne mažesnis nei sienos ar perdangos. Visi šioje projekto dalyje numatyti prietaisai, įrengimai, aparatūra, kabeliai, montažinės medžiagos ir gaminiai turi būti montuojami, išbandomi ir suderinami pagal jų gamintojų standartus arba technines sąlygas. Visa įranga įžeminama pagal EITB ir „Elektros linijų ir instaliacijos įrengimo taisyklės“ reikalavimus. Privalomas visos sistemos elementų įžeminimas nuo vieno įžeminimo kontūro.

**Saugos reikalavimai**

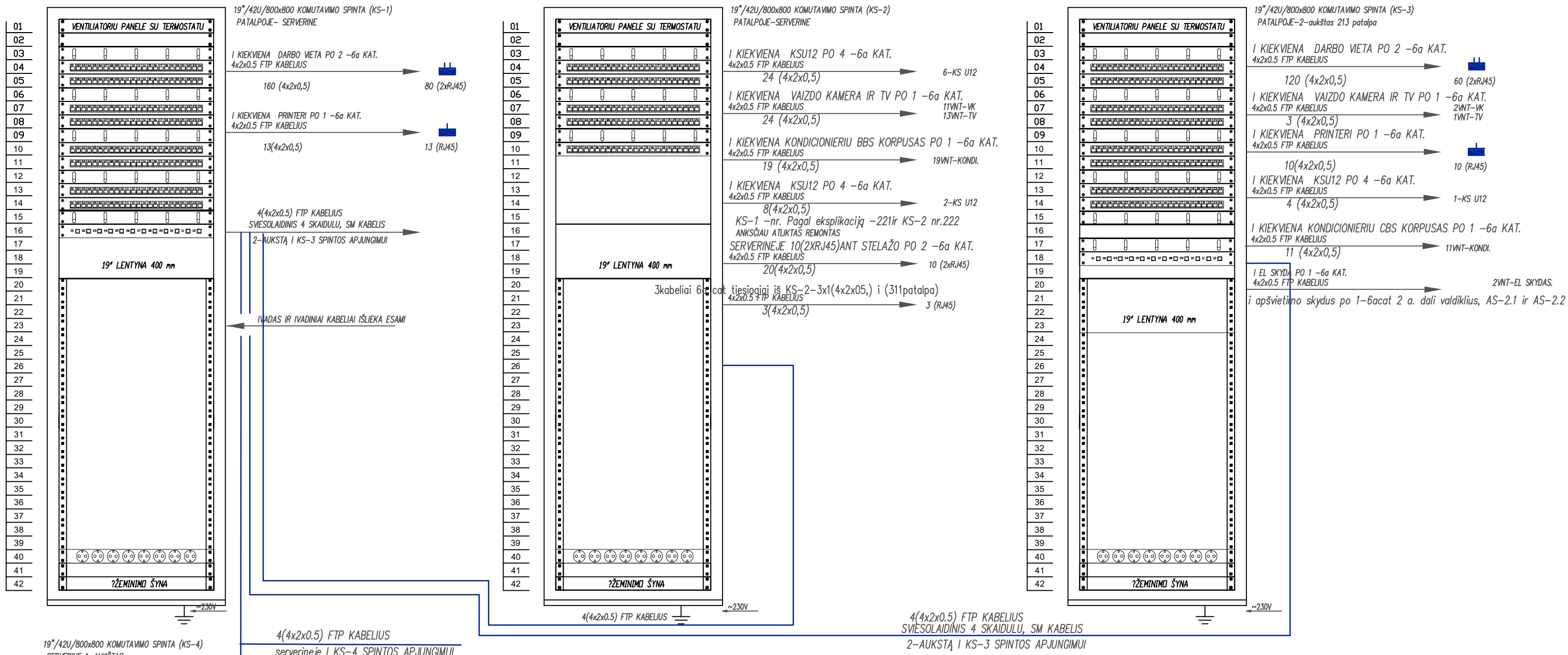
Įrangą turi montuoti tik profesionalūs ir kvalifikuoti specialistai. Sumontuota įranga neturi kelti pavojaus statybietėje dirbančiam personalui ar galintiems į ją patekti kitiems asmenims. Turi būti pritvirtinti atitinkami įspėjamieji užrašai, įrengiami aptvėrimai tose vietose, kur montavimo darbų laikotarpiu yra atliekami pavojingi darbai, galimas kontaktas su pavojų keliančiomis elektros įrangos dalimis. Šie įspėjamieji užrašai turi būti lengvai pastebimi ir įskaitomi. Plokštės, valdymo prietaisai, komutaciniai skydai ir kita elektros įranga turi būti gerai apsaugota nuo dulkių ir mechaninių pažeidimų montavimo metu. Jei, tinkamai neapsaugojus elektros įrangos, dėl Rangovo kaltės įvyksta pažeidimai, įskaitant ir dažytų paviršių pažeidimus, Rangovas privalo greitai ir tvarkingai pašalinti pažeidimus, atstatant tokią pačią ar geresnę būklę.

**Bandymai montažo metu**

Montažo metu Rangovas privalo reguliariai atlikinėti bandymus, kad įsitikintų, jog montažas vyksta patenkinamai ir atitinka kontrakto reikalavimus.

Bandymai turi būti atliekami, dalyvaujant Užsakovo atstovui.

Dokumento žymuo	Lapas	Lapų	Laida
2229-01/02-SPP-ER.TS	4	4	0



iš serverinės KS-..į kiekvieną kabineto KS12U po 4(4x2x0.5)FTP

iš serverinės KS-..į kiekvieną darbo vietą 2xRJ45

iš serverinės KS-..į kiekvieną darbo vietą 2(4x2x0.5 FTP)

iš serverinės KS-..į kiekvieną TV kabelis HDMI-HDMI-8m iš salės KS. o (4x2x0.5 FTP) iš serverinės

iš serverinės KS-..į kiekvieną VK kabelis (4x2x0.5 FTP) iš serverinės

Kabelinės kopėtėlės, instaliaciniai plastikiniai kanalai, paskaičiuoti elektrotechnikos projekto dalyje.

PASTABOS

1. Atstumas tarp numatomos tolįmiausios darbo vietos elektroniniu ryšiu lizdo ir komutavimo spintos neviršija 90 m.

A	2023.07.17	Statybos leidimui (konkursui) ir statybai, su darbų vykdymo etapiškumu statytojo/užsakovo siūlymu
O	2022.11.17	Statybos leidimui (konkursui) ir statybai
LAIDA	IŠLEIDIMO DATA	LAIDOS STATUTAS IR IŠLEIDIMO PRIEŽASTIS (JEI TAIKOMA)
KVAL. PATV. DOK. NR.	AD17 architektai	STATINIO PROJEKTO PAVADINIMAS ADMINISTRACINIŲ PASTATŲ H. MANTO G. 26, 26A, KLAIPĖDOJE, VIDAUS PATALPŲ PAPRASTOJO REMONTO APRĖŠAS (PROJEKTAS)
A824	PV	P.Kijauskas
KVAL. PATV. DOK. NR.	N.Karpavičienės projektavimo įmonė	STATINIO NUMERIS IR PAVADINIMAS
14926	PDV	Nijolė Karpavičienė
LT	STATYTOJAS	Klaipėdos apygardos teismas į.k. 191844978
		Administraciniai pastatai I-etapas
		DOKUMENTO PAVADINIMAS
		Elektroninių ryšių tinklo principinė schema
		DOKUMENTO ŽYMUO
		2229-01/02-TP-ER-
		Lapas
		Lapų
		1
		1



01 Administracinės paskirties pastatas


ELEKTRONINIAI RYŠIAI

ELEKTRONINIŲ RYŠIŲ (TELEKOMUNIKACIJŲ) VIDAUS KOMPIUTERINIŲ  
TINKLŲ SĄNAUDŲ KIEKIŲ ŽINIARAŠTIS

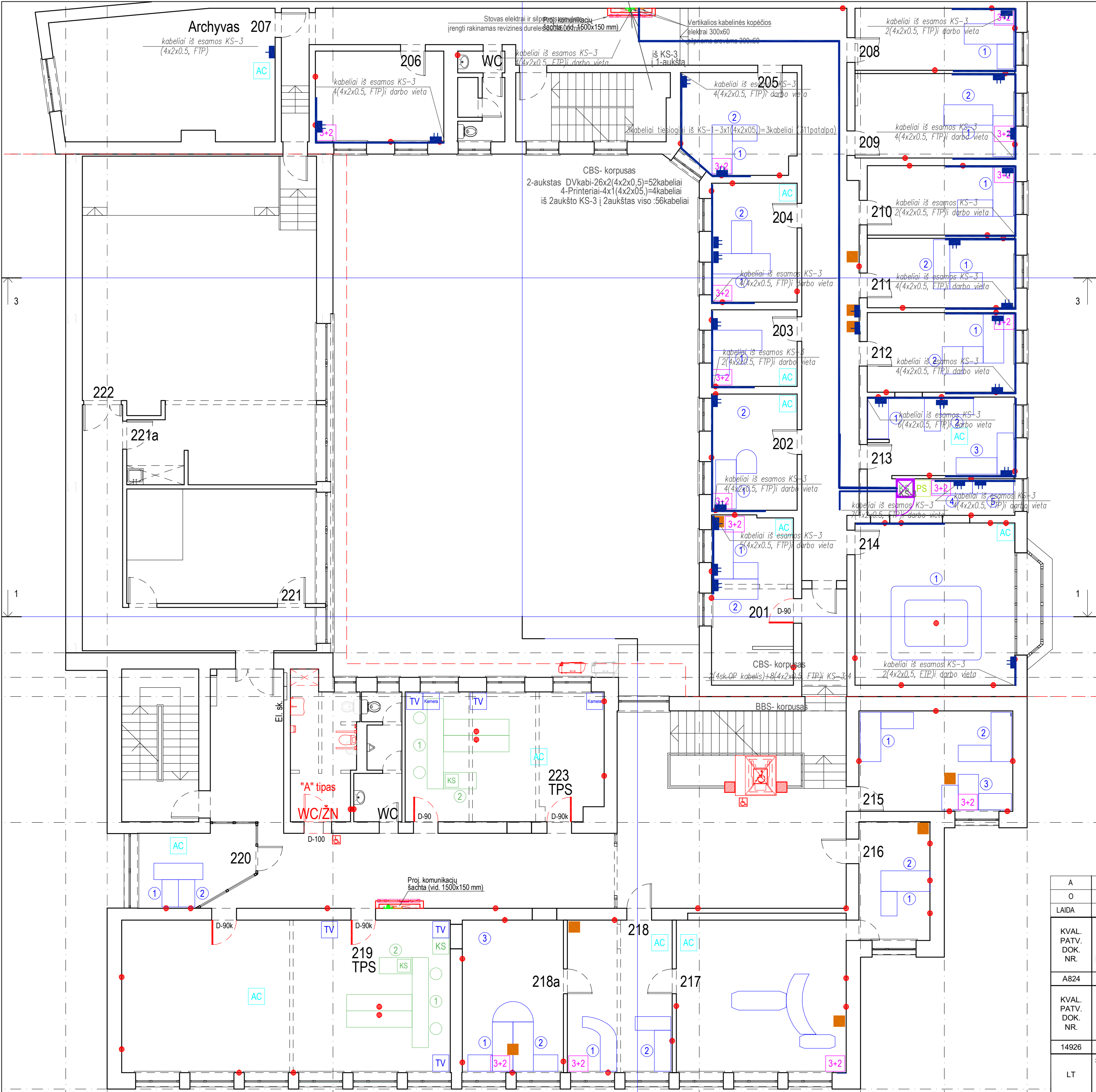
Pozicija, eil. Nr.	Pavadinimas ir techninės charakteristikos	Žymuo	Mato vnt.	Kiekis	Pastabos
a	b	c	d	e	f
1	19" komutacinė spinta 800x800 mm (PxG), 42U		vnt	4	A.1
2	19" 8 lizdų elektros maitinimo panelė su jungikliu, 1U		vnt.	4	
3	19" ventiliatorių panelė su termostatu, 1U		vnt	4	
4	19" spintų įžeminimo panelė, 1U (komplekte įžeminimo laidai)		vnt	4	
5	19" lentyna aktyviai įrangai, gylis 400 mm, 2U		vnt.	4	
6	19" kabelių sutvarkymo panelė, 1U		vnt.	15	
7	19" Optinė komutacinė panelė (ODF) su 12 SC, SM jungtimis, 1U (komplekte jungtys, pigtailai, suvirinimo vietos apsauga)		vnt.	2	
8	19" komutacinė panelė 24xRJ45 6a kat., 1U (su 24xFTP lizdais)		vnt	22	A.3
9	Šviesolaidinis 4 skaidulų kabelis, SM		m	130	
10	Šviesolaidinis komutacinis kabelis SC-SC, SM, 2m, duplex		vnt.	2	
11	Kompiuterinis 4 porų 4x2x0.5 FTP kabelis, 6a kat.,		m	9000	A.6
12	Komutacinis kabelis RJ45-RJ45, 6a kat.FTP, 2m		vnt.	130	A.7
13	Komutacinis kabelis RJ45-RJ45, 6a kat., FTP, 3m		vnt.	54	A.7
14	Kištukinis lizdas 2xRJ45, 6a kat.,		vnt	36	
15	Kištukinis lizdas RJ45, 6a kat.,		vnt.	10	A.8
16	Rozetė 2xRJ45 lizdų tvirtinimui grindinėje dėžėje		vnt	8	A.9
17	<b>Kabelinės kopėtėlės, kanalai, grindinės dėžės montажinės medžiagos įskaičiuotos į E projekto dalį</b>		m	-	A.10
18	PVC vamzdis, Ø 25 mm		m	800	A.11
19	El. maitinimo kabelis 3x1,5 mm <sup>2</sup>		m	100	
20	Tvirtinimo ir montavimo elementų komplektas		komp.	2	
21	Papildomos instaliacinės medžiagos		komp	2	
22	Senos įrangos išmontavimas (kabeliai, kanalai ir t.t.)		komp	1	

Pastabos:

- Įrengimų ir medžiagų kiekius jų specifikacijas tikslinti darbų metu arba kitoje projekto stadijoje.
- Priimamų instaliacijai medžiagų kokybė ir techninės charakteristikos negali būti prastesnės nei nurodyta šiame dokumente.
- Rangovas prieš pateikdamas pasiūlymą šios sistemos įrengimo darbams privalo sprendinius patikrinti, patikslinti medžiagų kiekius bei jų specifikacijas pagal pasirinkto sistemos gamintojo techninius aprašymus, įvertinti darbų kiekius, bei suderinti su statytoju.

A	2023-07-17	Statybos leidimui (konkursui) ir statybai, su darbų vykdymo etapiškumu statytojo/užsakovo siūlymu					
0	2022-11-17	Statybos leidimui (konkursui) ir statybai					
Laida	Išleidimo data	Laidos statusas ir išleidimo priežastis (jei taikoma)					
Kval. patv. dok. Nr.			Lukiškių g. 3-209, Vilnius Mob. 8 685 30091 El. paštas: rimvydas@jad.lt	Statinio projekto pavadinimas ADMINISTRACINIŲ PASTATŲ H. MANTO G. 26, 26A, KLAIPĖDOJE, VIDAUS PATALPŲ PAPRASTOJO REMONTO APRAŠAS (PROJEKTAS)			
A 824	PV	P. Kijauskas		Statinio numeris ir pavadinimas, dokumento pavadinimas		Laida	
	N.Karpavičienės projektavimo įmonė e - paštas: .nkarpavicienes@gmail.com			01/02 – ADMINISTRACINĖS PASKIRTIES PASTAI STATINIO PROJEKTO DOKUMENTŲ SUDĖTIES ŽINIARAŠTIS		0	
14926	ER PDV	Nijolė Karpavičienė		Elektroninių ryšių (vidaus tinklų) bylos Sąnaudų kiekių žiniaraštis I-etapas			
LT	Statytojas / užsakovas Klaipėdos apygardos teismas į.k. 191844978			Dokumento žymuo 2229-01/02-SPP-ER.SKŽ		Lapas	Lapų
						1	1





01 - ADMINISTRACINIS PASTATAS  
(UN. Nr. 2190-0007-4014)  
(senas CBS korpusas)  
H. Mantas g. 26A

Nr.	Pavadinimas	Plotas m <sup>2</sup>
201	Kabinetas	10,56
202	Kabinetas	13,30
203	Kabinetas	9,02
204	Kabinetas	13,61
205	Kabinetas	15,76
206	Kabinetas	15,42
207	Archyvas	35,23
208	Kabinetas	13,26
209	Kabinetas	18,10
210	Kabinetas	13,72
211	Kabinetas	13,72
212	Kabinetas	15,80
213	Kabinetas	23,33
214	Kabinetas	33,50
	Koridorus	41,14
	Koridorus	33,93
	Tualetas (prausykla)	1,54
	Valymo priemonių patalpa	0,75
	Tualetas	1,75
Viso:		323,44

02 - ADMINISTRACINIS PASTATAS  
(UN. Nr. 2197-9001-6016)  
(naujas BBS korpusas)  
H. Mantas g. 26A

Nr.	Pavadinimas	Plotas m <sup>2</sup>
215	Kabinetas	20,83
216	Kabinetas	11,02
217	Kabinetas	34,68
218	Kabinetas	21,37
218a	Kabinetas	20,62
219	Teismo posėdžių salė	67,13
220	Kabinetas	11,04
221	Salė (teismo posėdžių)	29,00
222.1	Salė (mediacija / savanoriai)	19,34
222	Salė (susirinkimams / mokymams)	79,15
223	Teismo posėdžių salė	34,16
	Koridorius	43,88
	Koridorius	37,10
	Koridorius	15,36
	Koridorius	24,43
	Tualetas (ŽN ir moterų) prausykla ir tualetas	12,06
	Tualetas (prausykla) (vyrų)	3,03
	Tualetas (vyrų)	2,11
	Tualetas (vyrų)	1,63
Viso:		487,94

iš serverinės KS-.. i kiekvieną kabineto KS12U po -4(4x2x0.5)FTP

i kiekvieną darbo vietą 2xRJ45

i kiekvieną darbo vietą 2(4x2x0.5 FTP) iš serverinės KS-..

i kiekvieną TV kabelis HDMI-HDMI-8m iš salės KS, o (4x2x0.5 FTP) iš serverinės

i kiekvieną VK kabelis (4x2x0.5 FTP) iš serverinės

Kabelinės kopėtelės, instaliaciniai plastikiniai kanalai, paskaičiuoti elektrotechnikos projekto dalyje.

A	2023.07.17	Statybos leidimui (konkursui) ir statybai, su darbų vykdymo etapiškumu statytojo/užsakovo sąlymu
O	2022.11.17	Statybos leidimui (konkursui) ir statybai
LAIDA	ĮŠLEIDIMO DATA	LAIDOS STATUTAS IR ĮŠLEIDIMO PRIEŽASTIS (JEI TAIKOMA)
KVAL. PATV. DOK. NR.	AD17 architektai	Lukiškių g. 3-209, Vilnius Mob. 8 685 30091 El. paštas: rimydas@ad17.lt
A824	PV	P. Kijauskas
KVAL. PATV. DOK. NR.	N. Karpavičienės projektavimo įmonė Klaipėdos g. 3-4-10 Vilnius tel. 869915591 n.karpavicienes@gmail.com	
14926	PDV	Nijolė Karpavičienė
LT	STATYTOJAS	Klaipėdos apygardos teismas į.k. 191844978
STATINIO PROJEKTO PAVADINIMAS ADMINISTRACINŲ PASTATŲ H. MANTO G. 26A, KLAIPĖDOJE, VIDAUS PATALPŲ PAPRASTOJO REMONTO APRĖŠAS (PROJEKTAS)		STATINIO NUMERIS IR PAVADINIMAS
Administraciniai pastatai I-etas		DOKUMENTO PAVADINIMAS
2 a. planas Elektroniniai ryšiai		Laida
0		Lapų
DOKUMENTO ŽYMUO		Lapas
2229-01/02-TP-ER-		1






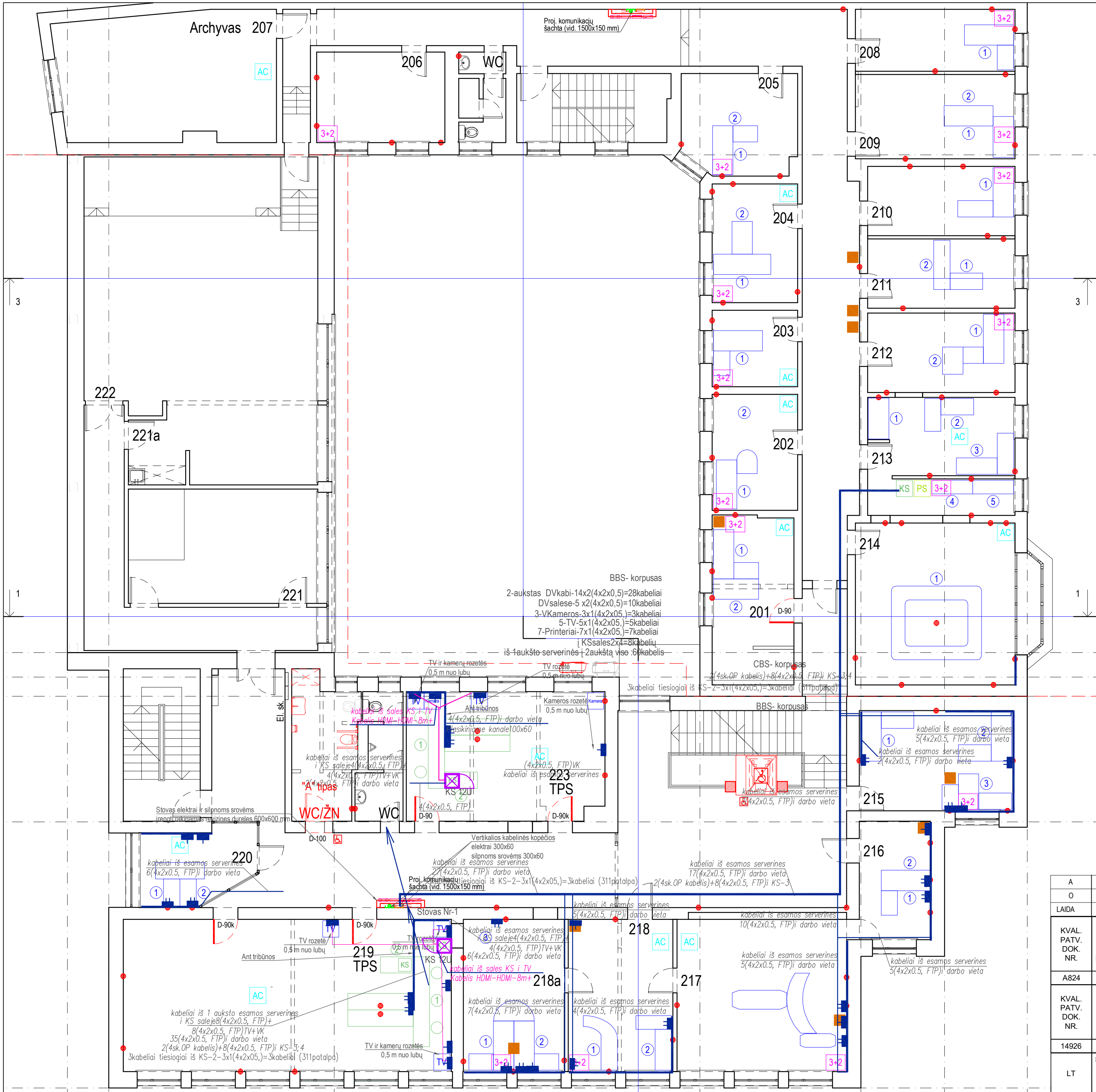
01 Administracinės paskirties pastatas

ELEKTRONINIAI RYŠIAI

ELEKTRONINIŲ RYŠIŲ (TELEKOMUNIKACIJŲ) VIDAUS KOMPIUTERINIŲ  
TINKLŲ SĄNAUDŲ KIEKIŲ ŽINIARAŠTIS

Pozicija, eil. Nr.	Pavadinimas ir techninės charakteristikos	Žymuo	Mato vnt.	Kiekis	Pastabos
a	b	c	d	e	f
1	Kompiuterinis 4 porų 4x2x0.5 FTP kabelis, 6a kat.,		m	9300	A.6
2	Komutacinis kabelis RJ45-RJ45, 6a kat., FTP, 3m		vnt.	93	A.7
3	Kištukinis lizdas RJ45, 6a kat.,		vnt.	25	A.8
4	Kištukinis lizdas 2xRJ45, 6a kat.,		vnt.	68	
5	<b>Kabelinės kopėtėlės, kanalai, grindinės dėžės montažinės medžiagos įskaičiuotos į E projekto dalį</b>		m	-	<b>A.10</b>
6	PVC vamzdis, Ø 25 mm		m	800	A.11
7	Tvirtinimo ir montavimo elementų komplektas		komp.	2	
8	Papildomos instaliacinės medžiagos		komp	2	
9	Senos įrangos išmontavimas (kabeliai, kanalai ir t.t.)		komp	1	
<b>TV sistema (įrangą derinti su užsakovu)</b>					
10	Komutacinis kabelis RJ45-RJ45, 6a kat. FTP		vnt	11	
11	Kompiuterinis 4 porų 4x2x0.5 kabelis, 6a kat., FTP		m	-	Paskaičiuota bendrai
12	Kabelis HDMI-HDMI kištukai 8m (HDMI 2.0) juodas 4K 30Hz		vnt	11	A.14
13	Kabelis HDMI-HDMI kištukai 30m (HDMI 2.0a)		vnt	-	A.15
14	Po tinkinis HDMI kištukinis lizdas A - tipo su vidiniu HDMI kabelio prijungimu (Odace - data socket - HDMI type A - Female socket/Female cable - white )		vnt	11	A.16
15	kamerų pajungimui USB3 kabeliai		vnt	10	
16	PVC vamzdis, Ø 25 mm		m	100	
17	Tvirtinimo ir montavimo elementų komplektas		komp.	5	
18	Papildomos instaliacinės medžiagos		komp	5	
19	Senos įrangos išmontavimas (kabeliai, kanalai ir t.t.)		komp	1	
Pastabos: 1. Įrengimų ir medžiagų kiekius jų specifikacijas tikslinti darbų metu arba kitoje projekto stadijoje. 2. Priimamų instaliacijai medžiagų kokybė ir techninės charakteristikos negali būti prastesnės nei nurodyta šiame dokumente. 3. Rangovas prieš pateikdamas pasiūlymą šios sistemos įrengimo darbams privalo sprendinius patikrinti, patikslinti medžiagų kiekius bei jų specifikacijas pagal pasirinkto sistemos gamintojo techninius aprašymus, įvertinti darbų kiekius, bei suderinti su statytoju.					

A	2023-07-17	Statybos leidimui (konkursui) ir statybai, su darbų vykdymo etapiškumu statytojo/užsakovo siūlymu					
0	2022-11-17	Statybos leidimui (konkursui) ir statybai					
Laida	Išleidimo data	Laidos statusas ir išleidimo priežastis (jei taikoma)					
Kval. patv. dok. Nr.			Lukiškių g. 3-209, Vilnius Mob. 8 685 30091 El. paštas: rimvydas@jad.lt	Statinio projekto pavadinimas ADMINISTRACINIŲ PASTATŲ H. MANTO G. 26, 26A, KLAIPĖDOJE, VIDAUS PATALPŲ PAPRASTOJO REMONTO APRAŠAS (PROJEKTAS)			
A 824	PV	P. Kijauskas		Statinio numeris ir pavadinimas, dokumento pavadinimas		Laida	
	N.Karpavičienės projektavimo įmonė e - paštas: .nkarpavicienes@gmail.com			01/02 – ADMINISTRACINĖS PASKIRTIES PASTAI STATINIO PROJEKTO DOKUMENTŲ SUDĖTIES ŽINIARAŠTIS		0	
14926	ER PDV	Nijolė Karpavičienė		Elektroninių ryšių (vidaus tinklų) bylos Sąnaudų kiekių žiniaraštis II-etapas			
LT	Statytojas / užsakovas Klaipėdos apygardos teismas į.k. 191844978			Dokumento žymuo 2229-01/02-SPP-ER.SKŽ		Lapas 1	Lapų 2



01 - ADMINISTRACINIS PASTATAS  
(UN. Nr. 2190-0007-4014)  
(senas CBS korpusas)

H. Mantas g. 26a patalpų eksplicacija		
Nr.	Pavadinimas	Plotas m <sup>2</sup>
201	Kabinetas	10,56
202	Kabinetas	13,30
203	Kabinetas	9,02
204	Kabinetas	13,61
205	Kabinetas	15,76
206	Kabinetas	15,42
207	Archyvas	35,23
208	Kabinetas	13,26
209	Kabinetas	18,10
210	Kabinetas	13,72
211	Kabinetas	13,72
212	Kabinetas	15,80
213	Kabinetas	23,33
214	Kabinetas	33,50
	Koridorus	41,14
	Koridorus	33,93
	Tualetas (prausykla)	1,54
	Valymo priemonių patalpa	0,75
	Tualetas	1,75
	Viso:	323,44

02 - ADMINISTRACINIS PASTATAS  
(UN. Nr. 2197-9001-6016)  
(naujas BBS korpusas)

H. Mantas g. 26a patalpų eksplicacija		
Nr.	Pavadinimas	Plotas m <sup>2</sup>
215	Kabinetas	20,83
216	Kabinetas	11,02
217	Kabinetas	34,68
218	Kabinetas	21,37
218a	Kabinetas	20,62
219	Teismo posėdžių salė	67,13
220	Kabinetas	11,04
221	Salė (teismo posėdžių)	29,00
222.1	Salė (mediacija / savarankiai)	19,34
222	Salė (susirinkimams / mokymams)	79,15
223	Teismo posėdžių salė	34,16
	Koridorius	43,88
	Koridorius	37,10
	Koridorius	15,36
	Koridorius	24,43
	Tualetas (ŽN ir moterų) prausykla ir tualetas	12,06
	Tualetas (prausykla)	3,03
	Tualetas (vyrų)	2,11
	Tualetas (vyrų)	1,63
	Viso:	487,94

A	2023.07.17	Statybos leidimui (konkursui) ir statybai, su darbų vykdymo etapiškumu statytojo/užsakovo sąlymu				
O	2022.11.17	Statybos leidimui (konkursui) ir statybai				
LAIDA		IŠLEIDIMO DATA		LAIDOS STATUTAS IR IŠLEIDIMO PRIEŽASTIS (JEI TAIKOMA)		
KVAL. PATV. DOK. NR.	AD17 architektai		Lukiškių g. 3-209, Vilnius Mob. 8 685 30091 El. paštas: rimvydas@jad.lt		STATINIO PROJEKTO PAVADINIMAS ADMINISTRACINIŲ PASTATŲ H. MANTO G. 26, 26A, KLAIPĖDOJE VIDAUS PATALPŲ PAPRASTOJO REMONTO APRASAS (PROJEKTAS)	
	A824	PV	P.Kijauskas	STATINIO NUMERIS IR PAVADINIMAS		
KVAL. PATV. DOK. NR.	N.Karpavičienės projektavimo įmonė <small>Kalvarijų gat.3-410 Vilnius tel.: 869915591 n.karpavicienes@gmail.com</small>				Administraciniai pastatai II-etapas	
14926	PDV	Nijolė Karpavičienė	DOKUMENTO PAVADINIMAS			Laida
			2 a. planas Elektroniniai ryšiai			0
LT	STATYTOJAS				DOKUMENTO ŽYMUO	
	Klaipėdos apygardos teismas į.k. 191844978				2229-01/02-TP-ER-	
					Lapas	Lapų
					1	1



Y7

Y6

Y5

Y4

Y3

Y2

Y1

Y

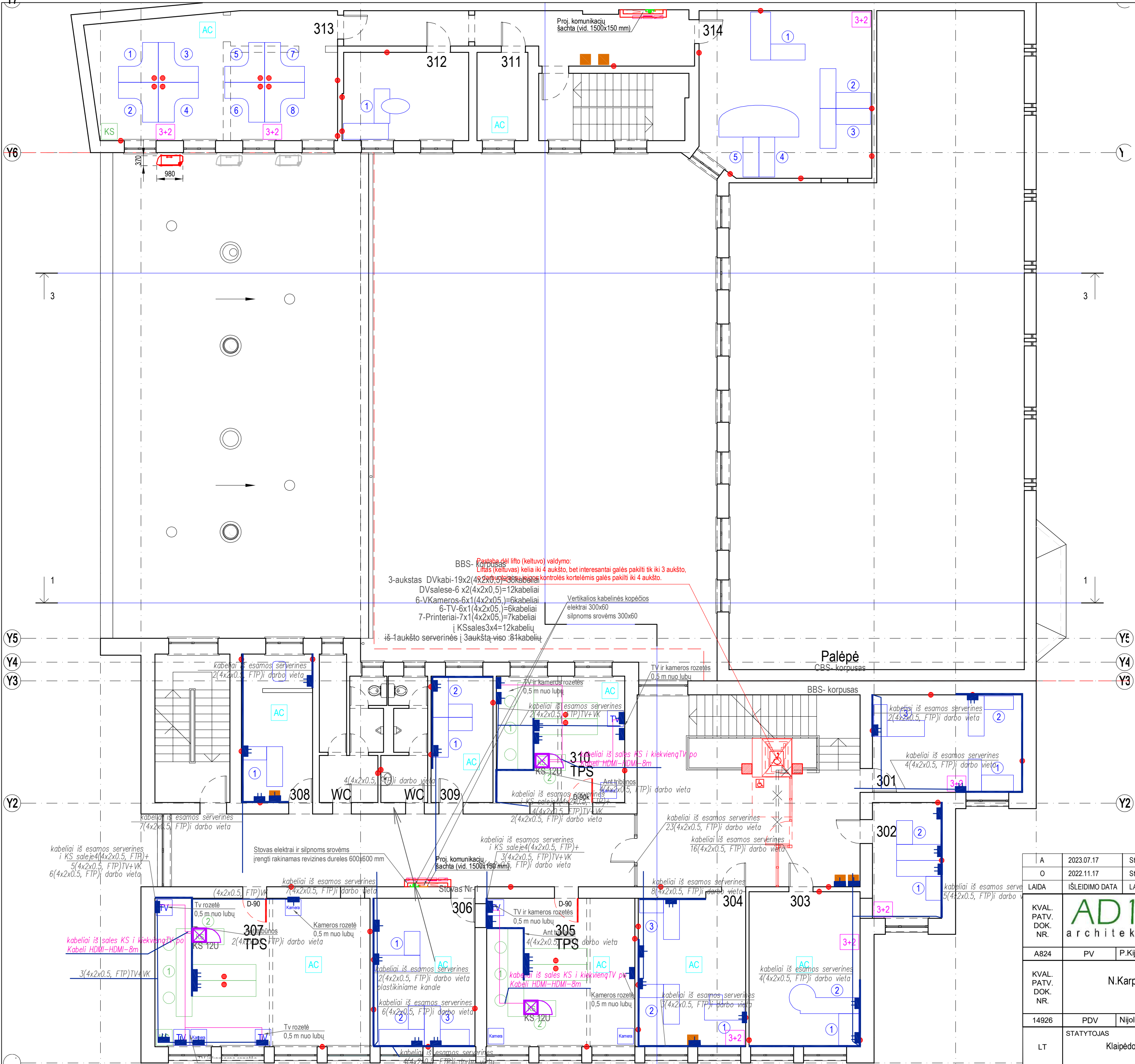
Y5

Y4

Y3

Y2

Y1



01 - ADMINISTRACINIS PASTATAS  
(UN. Nr. 2190-0007-4014)  
(senas CBS korpusas)  
H. Mantas G. 26A

Nr.	Pavadinimas	Plotas m2
311	Kabinetas	6.43
312	Kabinetas	16.28
313	Kabinetas	43.71
314	Kabinetas	39.89
	Koridorius	21.71
Viso:		128.02

02 - ADMINISTRACINIS PASTATAS  
(UN. Nr. 2197-9001-6016)  
(naujas BBS korpusas)  
H. Mantas G. 26A

Nr.	Pavadinimas	Plotas m2
301	Kabinetas	20.92
302	Kabinetas	11.44
303	Kabinetas	24.61
304	Kabinetas	22.90
305	Teismo posėdžių salė	31.08
306	Kabinetas	21.26
307	Teismo posėdžių salė	45.14
308	Kabinetas	15.09
309	Kabinetas	11.02
310	Teismo posėdžių salė	22.90
	Holai / Koridorius	13.58
	Holai / Koridorius	29.25
	Koridorius	47.81
	Koridorius	3.82
	Sandėlis (valymo priemonių)	3.83
	Tualetas (prausykla) (moterų)	2.09
	Tualetas (moterų)	1.54
	Tualetas (prausykla) (vyrų)	3.06
	Tualetas (vyrų)	2.11
	Tualetas (vyrų)	1.63
Viso:		335.08

iš serverinės KS...i kiekvieną kabineto KS12U po 4(4x2x0.5)FTP

i kiekvieną darbo vietą 2xRJ45 i kiekvieną darbo vietą 2(4x2x0.5)FTP iš serverinės KS...

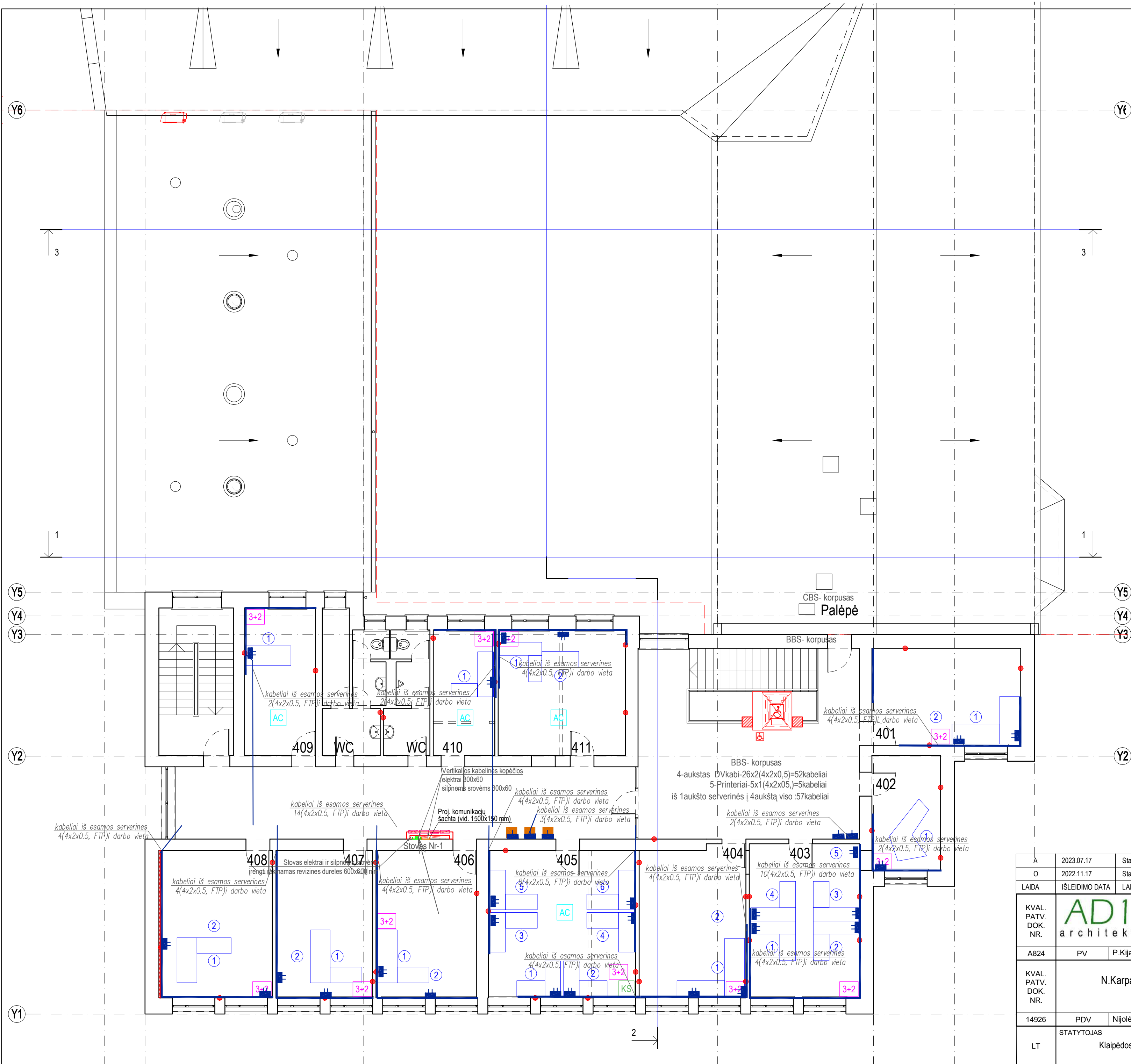
i kiekvieną TV kabelis HDMI-HDMI-8m iš salės KS, o (4x2x0.5)FTP iš serverinės

i kiekvieną VK kabelis (4x2x0.5)FTP iš serverinės

Valizos kamer.


Kabelinės kopėtės, instaliaciniai plastikiniai kanalai, paskaičiuoti elektrotechnikos projekto dalyje.

A	2023.07.17	Statybos leidimui (konkursui) ir statybai, su darbų vykdymo etapiškumu statytojo/užsakovo siūlymu
O	2022.11.17	Statybos leidimui (konkursui) ir statybai
LAIDA	IŠLEIDIMO DATA	LAIDOS STATUTAS IR IŠLEIDIMO PRIEŽASTIS (JEI TAIKOMA)
KVAL. PATV. DOK. NR.	AD17 architektai Lukiškių g. 3-209, Vilnius Mob. 8 685 30091 El. paštas: rimvydas@ad17.lt	
A824	PV	P.Kijauskas
KVAL. PATV. DOK. NR.	N.Karpavičienės projektavimo įmonė Klaipėdos g. 3-410 Vilnius tel. 869915991 n.karpavienes@gmail.com	
14926	PDV	Nijolė Karpavičienė
LT	STATYTOJAS	Klaipėdos apygardos teismas i.k. 191844978
STATINIO PROJEKTO PAVADINIMAS ADMINISTRACINIŲ PASTATŲ H. MANTO G. 26, 26A, KLAIPĖDOJE, VIDAUS PATALPŲ PAPRASTOJO REMONTO APRASAS (PROJEKTAS)		STATINIO NUMERIS IR PAVADINIMAS
Administraciniai pastatai II-etapas		DOKUMENTO PAVADINIMAS
3 a. planas Elektroniniai ryšiai		Laida
0		Lapų
DOKUMENTO ŽYMUO		Lapas
2229-01/02-TP-ER-		1



02 - ADMINISTRACINIS PASTATAS  
(UN. Nr. 2197-9001-6016)  
(naujas BBS korpusas)

H. Mantas G. 26A patalpų eksplokacija		
Nr.	Pavadinimas	Plotas m2
401	Kabinetas	20,76
402	Kabinetas	11,34
403	Kabinetas	24,69
404	Kabinetas	22,53
405	Kabinetas	31,08
406	Kabinetas	20,33
407	Kabinetas	21,73
408	Kabinetas	24,47
409	Kabinetas	14,94
410	Kabinetas	11,07
411	Kabinetas	22,90
	Holas / Koridorius	47,09
	Koridorius	47,30
	Koridorius	3,80
	Sandėlis (valymo priemonių)	3,83
	Tualetas (prausykla) (moterų)	2,09
	Tualetas (moterų)	1,54
	Tualetas (prausykla) (vyru)	3,08
	Tualetas (vyru)	2,11
	Tualetas (vyru)	1,63
	Viso:	338,31

iš serverinės KS-... kiekvieną kabinetą KS12U po 


A	2023.07.17	Statybos leidimui (konkursui) ir statybai, su darbų vykdymo etapiškumu statytojo/užsakovo siūlymu			
O	2022.11.17	Statybos leidimui (konkursui) ir statybai			
LAIDA	IŠLEIDIMO DATA	LAIDOS STATUTAS IR IŠLEIDIMO PRIEŽASTIS (JEI TAIKOMA)			
KVAL. PATV. DOK. NR.	<div>AD17</div> architektai		Lukiškių g. 3-209, Vilnius Mob. 8 685 30091 El. paštas: rimvydas@ad17.lt		
A824	PV	P.Kijauskas	STATINIO PROJEKTO PAVADINIMAS ADMINISTRACINŲ PASTATŲ H. MANTO G. 26, 26A, KLAIPĖDOJE, VIDAUS PATALPŲ PAPRASTOJO REMONTO APRASAS (PROJEKTAS)  STATINIO NUMERIS IR PAVADINIMAS  Administraciniai pastatai II-etapas  DOKUMENTO PAVADINIMAS  4 a. planas Elektroniniai ryšiai		
KVAL. PATV. DOK. NR.	N.Karpavičienės projektavimo įmonė <small>Kalvančių gat.3-410 Vilnius tel. 869915591 n.karpaviciene@gmail.com</small>				
14926	PDV	Nijolė Karpavičienė			
LT	STATYTOJAS Klaipėdos apygardos teismas į.k. 191844978				
			2229-01/02-TP-ER-	Lapas 1	Lapų 1

01 Administracinės paskirties pastatas

ELEKTRONINIAI RYŠIAI

ELEKTRONINIŲ RYŠIŲ (TELEKOMUNIKACIJŲ) VIDAUS KOMPIUTERINIŲ  
TINKLŲ SĄNAUDŲ KIEKIŲ ŽINIARAŠTIS

Pozicija, eil. Nr.	Pavadinimas ir techninės charakteristikos	Žymuo	Mato vnt.	Kiekis	Pastabos
a	b	c	d	e	f
1	Kompiuterinis 4 porų 4x2x0.5 FTP kabelis, 6a kat.,		m	11000	A.6
2	Komutacinis kabelis RJ45-RJ45, 6a kat., FTP, 3m		vnt.	52	A.7
3	Kištukinis lizdas RJ45, 6a kat.,		vnt.	16	A.8
4	Kištukinis lizdas 2xRJ45, 6a kat.,		vnt	36	
5	<b>Kabelinės kopėtėlės, kanalai, grindinės dėžės montažinės medžiagos įskaičiuotos į E projekto dalį</b>		m	-	<b>A.10</b>
6	PVC vamzdis, Ø 25 mm		m	800	A.11
7	El. maitinimo kabelis 3x1,5 mm <sup>2</sup>		m	100	
8	Tvirtinimo ir montavimo elementų komplektas		komp.	2	
9	Papildomos instaliacinės medžiagos		komp	2	
10	Senos įrangos išmontavimas (kabeliai, kanalai ir t.t.)		komp	1	
	<b>TV sistema (įrangą derinti su užsakovu)</b>				
11	<b>TV -ekranas</b> HDMI prievadais 2 2.0 HDM, 1 Ethernet LAN (RJ-45), 1 2.0 USB jungtys komplekte su vesa tvirtinimu		kompl	5	A.13
12	Komutacinis kabelis RJ45-RJ45, 6a kat. FTP		vnt	7	
13	Kompiuterinis 4 porų 4x2x0.5 kabelis, 6a kat., FTP		m	-	Paskaičiuota bendrai
14	Kabelis HDMI-HDMI kištukai 8m (HDMI 2.0) juodas 4K 30Hz		vnt	7	A.14
15	Kabelis HDMI-HDMI kištukai 30m (HDMI 2.0a)		vnt	-	A.15
16	Po tinkinis HDMI kištukinis lizdas A - tipo su vidiniu HDMI kabelio prijungimu (Odace - data socket - HDMI type A - Female socket/Female cable - white )		vnt	7	A.16
17	kamerų pajungimui USB3 kabeliai		vnt	2	
18	PVC vamzdis, Ø 25 mm		m	100	
19	Tvirtinimo ir montavimo elementų komplektas		komp.	5	
20	Papildomos instaliacinės medžiagos		komp	5	
21	Senos įrangos išmontavimas (kabeliai, kanalai ir t.t.)		komp	1	

A	2023-07-17	Statybos leidimui (konkursui) ir statybai, su darbų vykdymo etapiškumu statytojo/užsakovo siūlymu					
0	2022-11-17	Statybos leidimui (konkursui) ir statybai					
Laida	Išleidimo data	Laidos statusas ir išleidimo priežastis (jei taikoma)					
Kval. patv. dok. Nr.			Lukiškių g. 3-209, Vilnius Mob. 8 685 30091 El. paštas: rimvydas@jad.lt	Statinio projekto pavadinimas ADMINISTRACINIŲ PASTATŲ H. MANTO G. 26, 26A, KLAIPĖDOJE, VIDAUS PATALPŲ PAPRASTOJO REMONTO APRAŠAS (PROJEKTAS)			
A 824	PV	P. Kijauskas		Statinio numeris ir pavadinimas, dokumento pavadinimas		Laida	
	N.Karpavičienės projektavimo įmonė e - paštas: .nkarpavicienes@gmail.com			01/02 – ADMINISTRACINĖS PASKIRTIES PASTAI STATINIO PROJEKTO DOKUMENTŲ SUDĖTIES ŽINIARAŠTIS		0	
14926	ER PDV	Nijolė Karpavičienė		Elektroninių ryšių (vidaus tinklų) bylos Sąnaudų kiekių žiniaraštis III-etapas			
LT	Statytojas / užsakovas Klaipėdos apygardos teismas į.k. 191844978			Dokumento žymuo 2229-01/02-SPP-ER.SKŽ		Lapas 1	Lapų 2









